

抚顺市人民政府办公室文件

抚政办规〔2023〕9号

抚顺市人民政府办公室关于公布 抚顺市城区集体建设用地土地级别及基准地价 制定成果的通告

各县（区）人民政府、高新技术产业开发区管委会，市政府各部门、各直属单位：

为加强地价管理，经市政府同意，现将我市城区集体建设用地土地级别及基准地价制定成果予以公布，请按照执行。

- 附件：1.抚顺市城区集体建设用地基准地价内涵
2.抚顺市城区各用途集体建设用地土地级别与基准地价标准表
3.抚顺市城区集体建设用地各用途各级别基准地价标准图



抚顺市人民政府办公室
2023年12月29日

(此件公开发布)

附件 1

抚顺市城区集体建设用地基准地价内涵

1.适用范围

抚顺市城区行政区范围内的集体建设用地。

2.基准日

本次公布的基准地价的基准日为 2022 年 1 月 1 日

3.市场条件

商服、工业用地公开市场条件为前提；宅基地用地特定市场条件为前提，即具有合法的宅基地使用资格人之间的交易市场。

4.土地使用权权属性质

商服、工业用地为法定最高土地使用年期下集体建设用地出让土地使用权；宅基地用地为无年期限限制的宅基地使用权。

5.容积率标准

商服、工业用地容积率标准为 1.0, 宅基地容积率标准为 0.4。

6.土地开发程度

(1) 商服用地、宅基地用地：

一级、二级土地开发程度宗地外“通路、通电、通讯、通上水、通排水、通暖”及宗地内场地平整。

三级土地开发程度宗地外“通路、通电、通讯、通上水、通排水”及宗地内场地平整。

(2) 工业用地：

一级、二级土地开发程度宗地外“通路、通电、通讯、通上水、通排水”及宗地内场地平整。

三级土地开发程度宗地外“通路、通电、通讯”及宗地内场地平整。

附件 2

抚顺市城区各用途集体建设用地土地 级别与基准地价标准表

集体建设用地（商服用地）土地级别范围及基准地价标准表

单位：元/平方米

级别	地价标准	地区	乡镇名称	范围
I 级	537	顺城区	河北乡	欧家村
			前甸镇	大道村、二道村、鲍家村、前甸村、靠山村、詹家村
		新抚区	榆林街道	万新村、榆林村
		东洲区	碾盘乡	东洲村
II 级	288	顺城区	河北乡	西戈村、方晓村、英石村、东华村、里仁村、黄旗村、新区村、北关新村、龚家村、
			前甸镇	台山村、李其村、大柳村、关岭村
			会元乡	会元村、马金村
		新抚区	千金乡	千金村、南花元村、荒地村、路家村、郎士村
		望花区	演武街道	小演武村、武道村、演武村
			工农街道	工农朝鲜族村、工农汉族村
			塔峪镇	五老村、汪良村、程家村、和平村、塔峪朝鲜族村、塔峪村
		东洲区	章党街道	章党朝鲜族村、章党汉族村
			碾盘乡	元龙村、新太河村、石富村、营城子村、关口村、龙凤村、张甸村、碾盘村、张鲜村、员工村、甲邦村、新龙村、武嘉村
			章党镇	营盘村
			哈达镇	下哈达村

Ⅲ 级	185	顺城区	河北乡	孤家子村、四家子村、莲岛村、
			前甸镇	三家村、中二村、上头村、大门进村
			会元乡	金花村、兴安村、康乐村、黄金村、三道村、砖台村、 马前村
		新抚区	千金乡	丁家村、前邓村、后邓村、英德村、高家村、唐力村
		望花区	塔峪镇	小泗村、英家村、后二道村、前二道村、山城子村、 大甸村、后孤家子村、前孤家子村、肖家沟村、
		东洲区	碾盘乡	平山村、萝卜坎村
			章党镇	邱家街村、上汉村、上鲜村、黄金村、洼子伙洛村、 高丽村、二伙洛村、驿马村、榆树村、石门岭村、 万金屯村
			哈达镇	阿及村、上年马洲村、小寨子村、窑沟村、长岭村、 古塘村、富尔哈村、河青寨村、上哈达村、关门山村、 下年马洲村、东沟村

集体建设用地（宅基地）土地级别范围及基准地价标准表

单位：元/平方米

级别	地价标准	地区	乡镇名称	范围
I级	320	顺城区	河北乡	欧家村
			前甸镇	大道村、二道村、鲍家村、前甸村、靠山村、詹家村
		新抚区	榆林街道	万新村、榆林村
		东洲区	碾盘乡	东洲村
II级	204	顺城区	河北乡	西戈村、方晓村、英石村、东华村、里仁村、黄旗村、新区村、北关新村、龚家村、
			前甸镇	台山村、李其村、大柳村、关岭村
			会元乡	会元村、马金村
		新抚区	千金乡	千金村、南花元村、荒地村、路家村、郎士村
		望花区	演武街道	小演武村、武道村、演武村
			工农街道	工农朝鲜族村、工农汉族村
			塔峪镇	五老村、汪良村、程家村、和平村、塔峪朝鲜族村、塔峪村
		东洲区	章党街道	章党朝鲜族村、章党汉族村
			碾盘乡	元龙村、新太河村、石富村、营城子村、关口村、龙凤村、张甸村、碾盘村、张鲜村、员工村、甲邦村、新龙村、武嘉村
			章党镇	营盘村
			哈达镇	下哈达村

Ⅲ级	132	顺城区	河北乡	孤家子村、四家子村、莲岛村、
			前甸镇	三家村、中二村、上头村、大门进村
			会元乡	金花村、兴安村、康乐村、黄金村、三道村、 砖台村、马前村
		新抚区	千金乡	丁家村、前邓村、后邓村、英德村、高家村、 唐力村
		望花区	塔峪镇	小泗村、英家村、后二道村、前二道村、 山城子村、大甸村、后孤家子村、 前孤家子村、肖家沟村、
		东洲区	碾盘乡	平山村、萝卜坎村
			章党镇	邱家街村、上汉村、上鲜村、黄金村、 洼子伙洛村、高丽村、二伙洛村、驿马村、 榆树村、石门岭村、万金屯村
			哈达镇	阿及村、上年马洲村、小寨子村、窑沟村、 长岭村、古塘村、富尔哈村、河青寨村、 上哈达村、关门山村、下年马洲村、东沟村

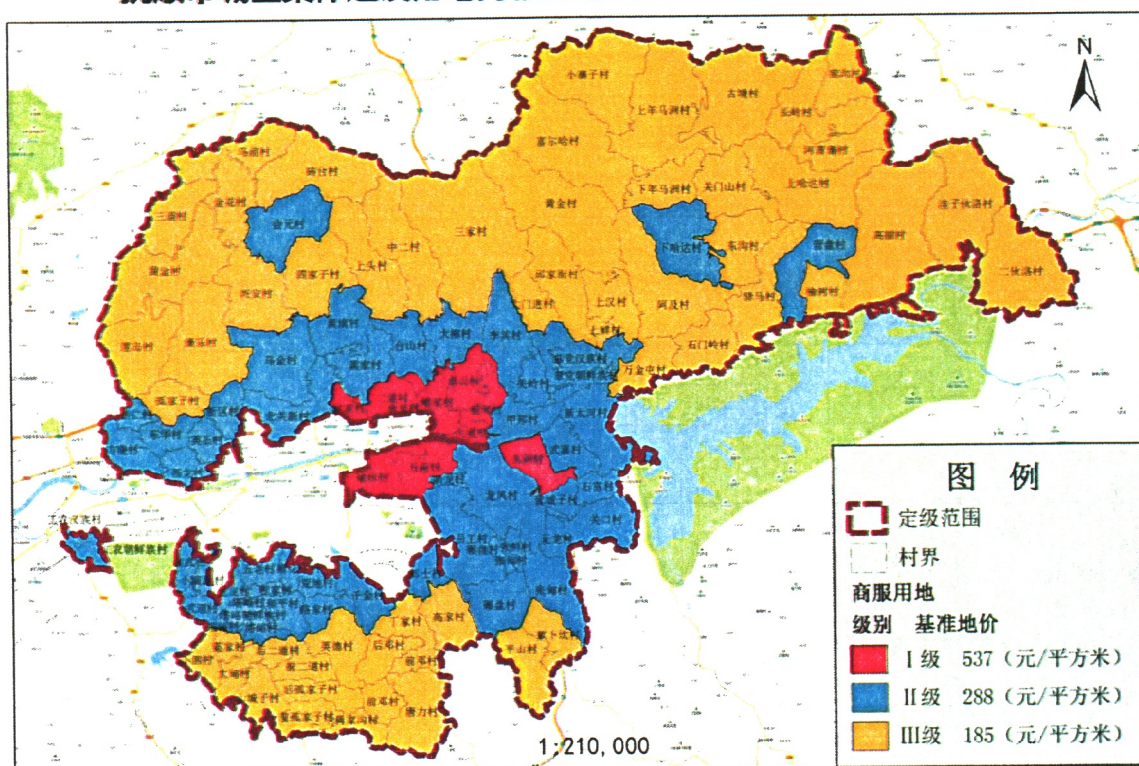
集体建设用地（工业用地）土地级别范围及基准地价标准表

单位：元/平方米

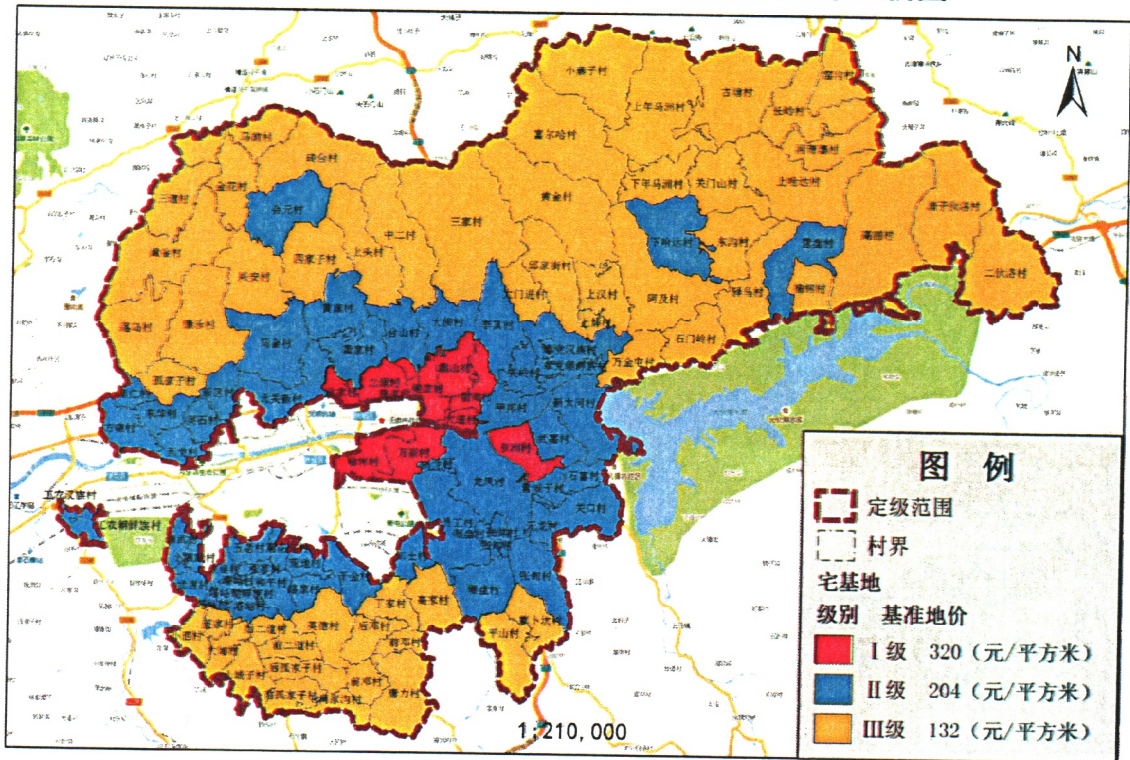
级别	地价标准	地区	乡镇名称	范围
I级	231	顺城区	河北乡	西戈村、方晓村、英石村、东华村、里仁村、欧家村、新区村、北关新村、龚家村、
			前甸镇	大道村、二道村、鲍家村、关岭村、前甸村、靠山村、台山村、李其村、大柳村、詹家村
			会元乡	马金村
		新抚区	榆林街道	万新村、榆林村
		望花区	演武街道	演武村、小演武村、武道村
			工农街道	工农朝鲜族村、工农汉族村
		东洲区	章党街道	章党朝鲜族村、章党汉族村
			碾盘乡	元龙村、东洲村、营城子村、关口村、龙凤村、张甸村、碾盘村、张鲜村、员工村、甲邦村、新龙村、武嘉村
II级	163	顺城区	河北乡	黄旗村、四家子村、莲岛村
			会元乡	兴安村、会元村、金花村
		新抚区	千金乡	千金村、南花元村、荒地村、路家村、丁家村、郎士村
		望花区	塔峪镇	五老村、汪良村、程家村、和平村、塔峪朝鲜族村、塔峪村
		东洲区	碾盘乡	新太河村、石富村
			章党镇	邱家街村、上汉村、上鲜村
			哈达镇	下哈达村、阿及村
III级	132	顺城区	河北乡	孤家子村
			前甸镇	三家村、中二村、上头村、大门进村
			会元乡	康乐村、黄金村、三道村、砖台村、马前村
		新抚区	千金乡	前邓村、后邓村、英德村、高家村、唐力村
		望花区	塔峪镇	小泗村、英家村、后二道村、前二道村、山城子村、大甸村、后孤家子村、前孤家子村、肖家沟村、
		东洲区	碾盘乡	平山村、萝卜坎村
			章党镇	黄金村、洼子伙洛村、高丽村、二伙洛村、驿马村、营盘村、榆树村、石门岭村、万金屯村
			哈达镇	上年马洲村、小寨子村、窑沟村、长岭村、古塘村、富尔哈村、河青寨村、上哈达村、关门山村、下年马洲村、东沟村

抚顺市城区集体建设用地各用途各级别基准 地价标准图

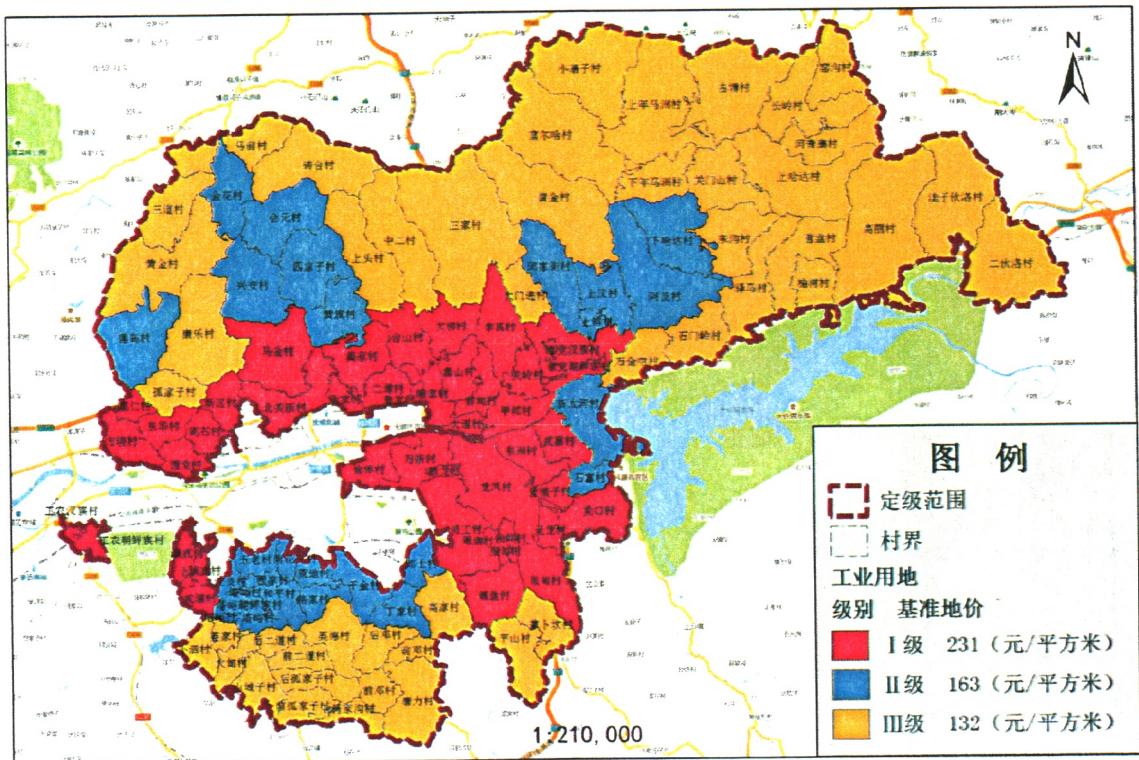
抚顺市城区集体建设用地商服用地土地级别和基准地价图



抚顺市城区集体建设用地宅基地土地级别和基准地价图



抚顺市城区集体建设用地工业用地土地级别和基准地价图



抄送：市委各部门，市人大办公室，市政协办公室，市纪委，市法院，市检察院，驻抚各部队，抚顺军分区，中省直单位，各人民团体，各新闻单位。

抚顺市人民政府办公室

2023年12月29日印发